



# سافتمان نظام مهندسی استان یزد

## فشکی

یک پدیده اقلیمی است که در اثر خفان یا خمود رطوبت حادث می شود. خفان و خمود رطوبت از روی خاک، پوشش گیاهی و پستی و بلندی مناطق فشک مشخص می شود شناخت مناطق فشک ممکن است از طریق مطالعات خاک شناسی، گیاه شناسی و ژئومورفولوژیکی انجام پذیرد. پایه و مشخصه اصلی شناخت اقلیم گرم و فشک می باشد.

علت اصلی فشکی، گسترش الگوهای آتмосفری جهانی است. استفاده از عوامل خشار هوا، باد، توپوگرافی و اخیانوس برای نشیص مناطق پر باران فشک، سرد و معتدل بسیارمتداول است.

## یزد

یزد کلمه ایست باستانی که به «یشت»، «یسن» یا «یزت» برمی گردد و به مضاهیم نیایش، ایزد و پرستش نزدیک است.

استان یزد با خدمتی سه هزارساله مملو است از آثاری که در گوشه و کنار آن پراکنده اند. سنگ نوشته های قوه اران، سخال های نقش دار نارین خلعه می مید و و آثار معماری ساخته شده در آن دلیلی بر این مدعی هستند.

این استان که روی کمربند فشک جهانی قرار گرفته است، تابستان هایی فشک، گرم و طولانی و زمستان هایی سرد و تقریباً مرطوب دارد.

به طور کلی عواملی که باعث فشکی آب و هوا در یزد شده است عبارت است از:

- گرم شدن زیاد منطقه بر اثر تابش فورشید
- اثر مراکز خشار یا پر خشار زیاد (به ویژه مجاور ماره ای)
- دور بودن از تأثیر دریاها و اخیانوسها

## شهر یزد







# تحلیل سایت

## رفتار پروژه و تاثیر اقلیم بر آن

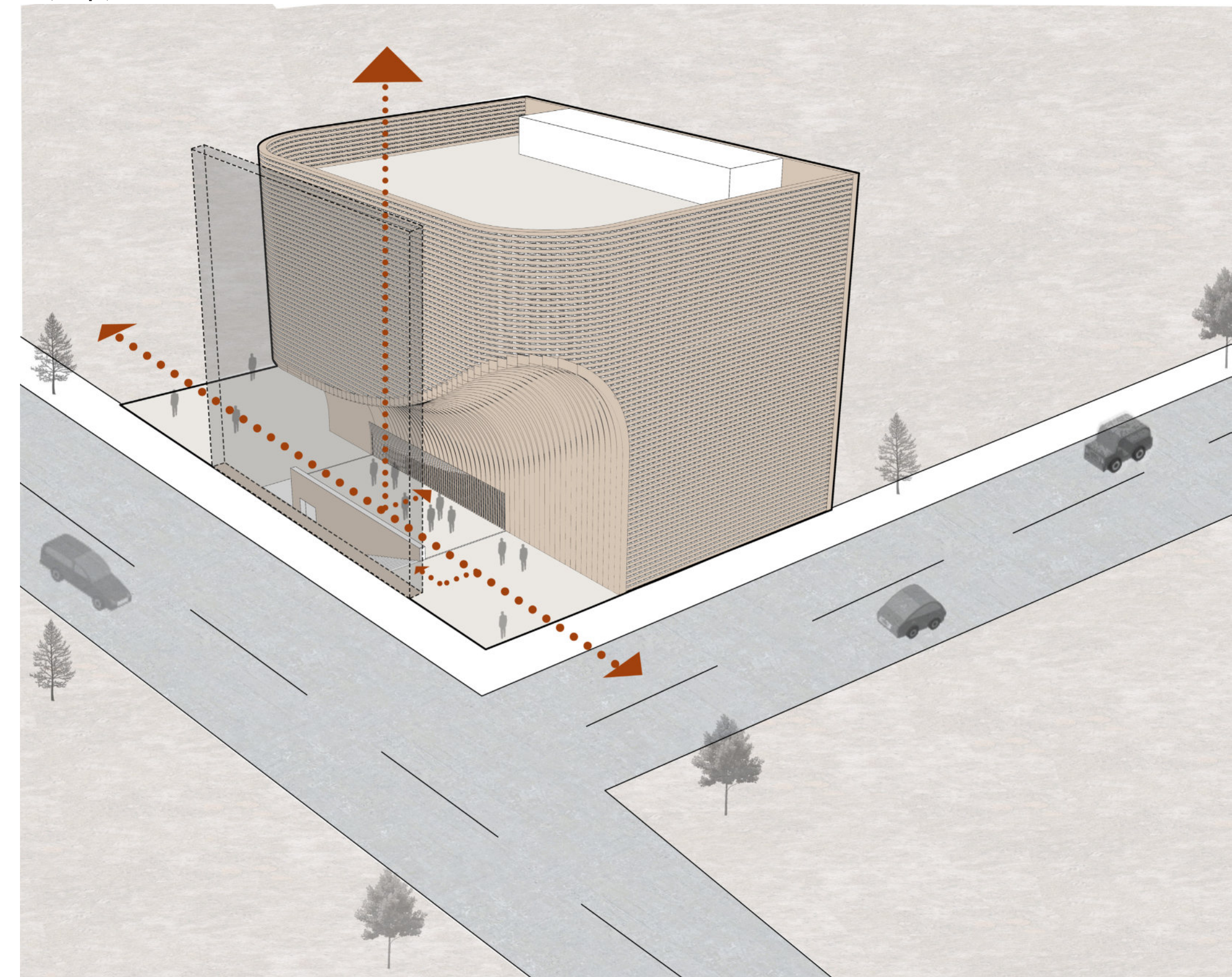
اقلیم گرم و خشک و وسیع ترین اقلیم از نظر سطح اشغال در کشور ما می باشد و دارای آب و هوای گرم و خشک است. به همین منظور باید ساختمان ها را طوری بنا کرد تا از تابش مستقیم آفتاب و گرمای شدید محفوظ بمانند. همچنین به دلیل وجود آب و هوای خشک و نبود رطوبت کافی، بادهای گرم و خشک می وزد که باعث بیشتر شدن گرما و خشکی هوا است.

با توجه به عملکرد پروژه و همچنین ساعات فعالیت در آن (۱۲ ساعت آن هم در طول روز) تابش ضعیف اصلی بهره بران از این بنا است. در این ایده سعی شده با توجه به اقلیم - عملکرد و با توجه به زمان استفاده از بنا یکی از مهمترین مشکلات اقلیم گرم و خشک یعنی "فیرگی نارامت کننده" به پالاش کشیده شود.

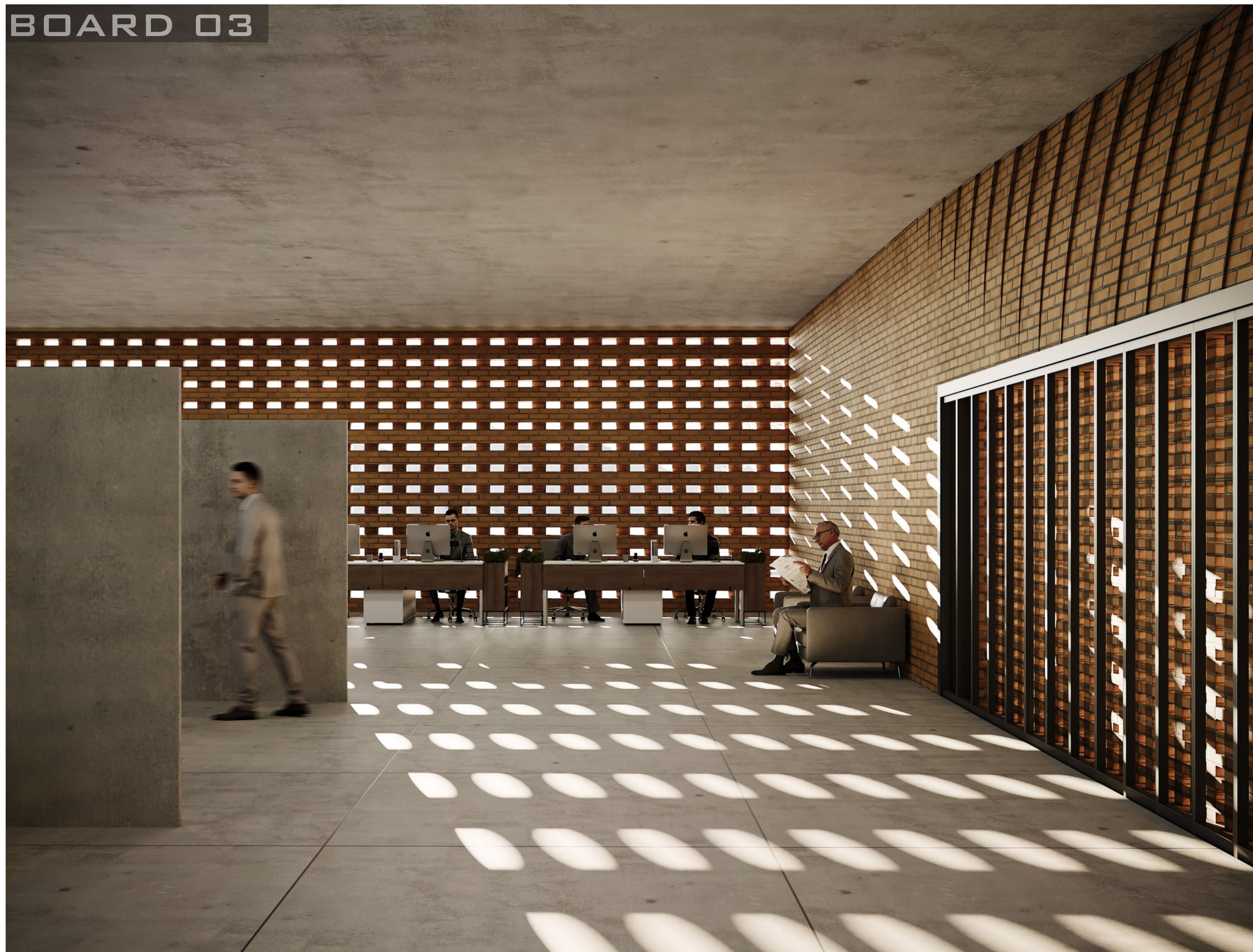
## باد

به منظور استفاده از بادهای مناسب، معماران گذشته از بادگیر استفاده می کردند تا بدین شیوه، جریان هوای مطبوع را به داخل اتاق ها انتقال دهند و هوای گرم و آلوده به بیرون خورساده شود. در واقع بادگیر کار مکش را انجام می داده است. امرای بادگیر در یزد به علت وزش باد در مهات متعلق، بادگیری چهار طرزه ساخته می شود و معمولاً دارای ارتفاع زیادی می باشد. مفهوم بادگیر در این پروژه در سرسرای ورودی و برای تهویه این بخش "نیسه باز - نیسه بسته" پیش بینی شده است.

دیگرام دسترسی

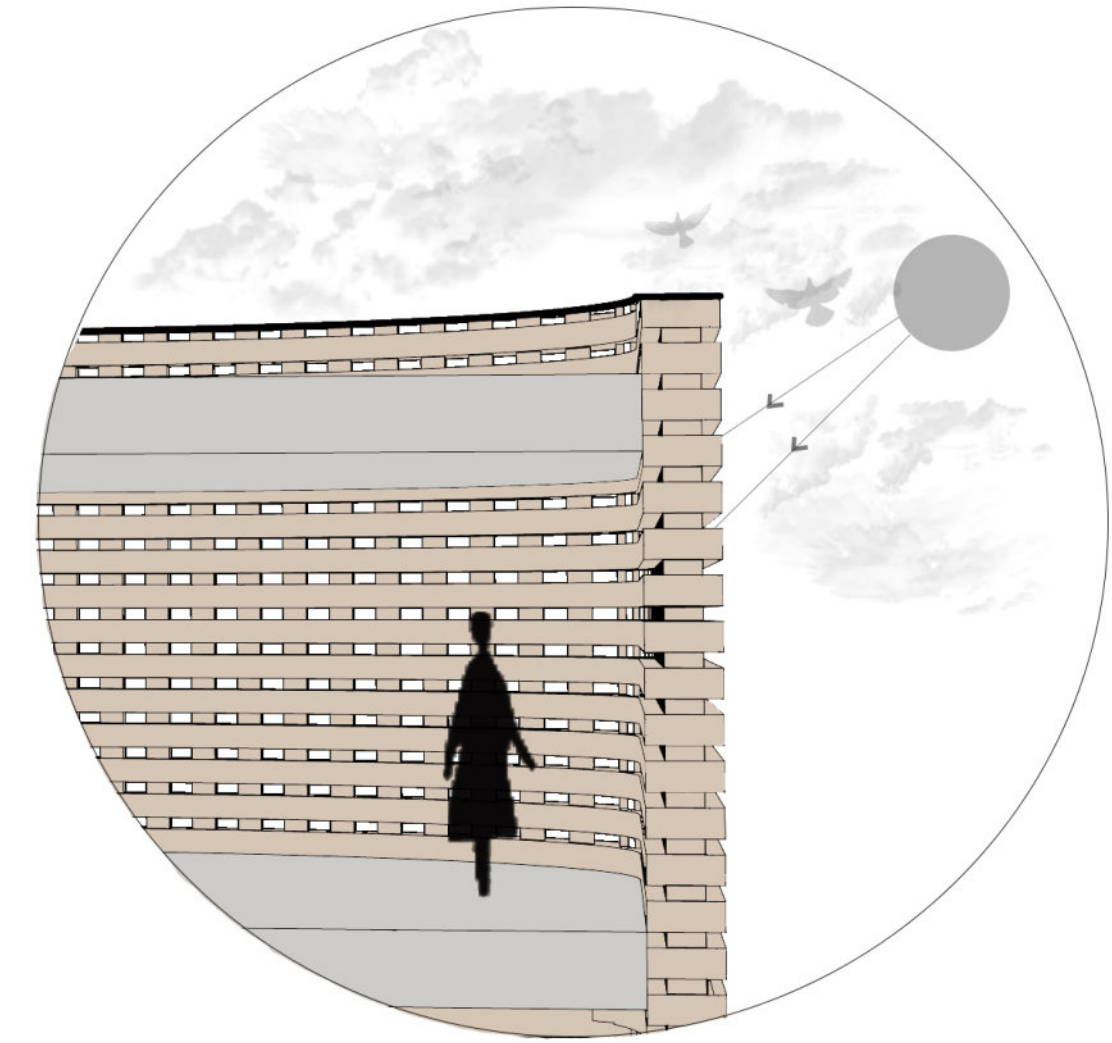






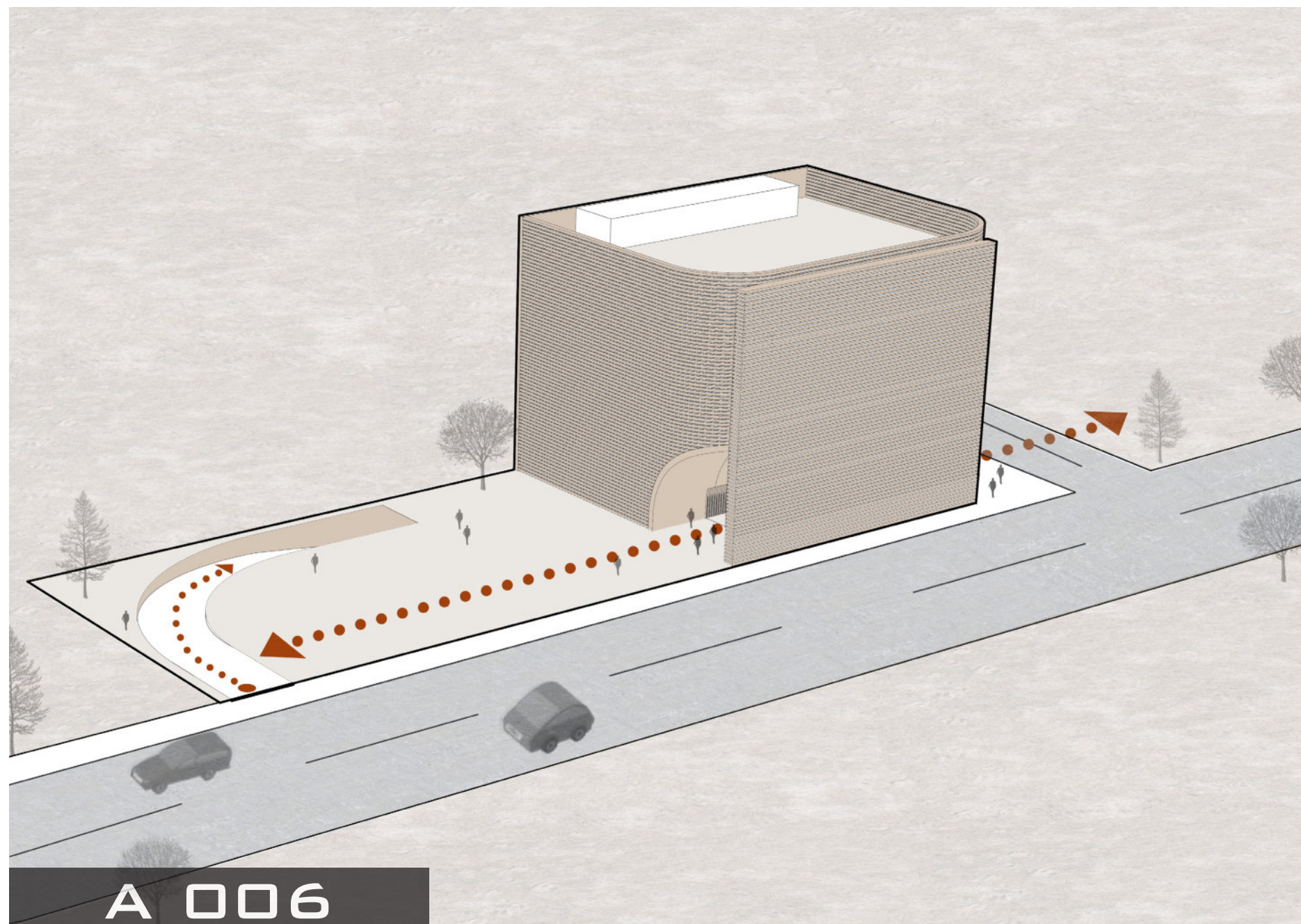
# فیرگی

عموما پذیرفته شده است که نور روز و دید، موجب ایجاد سلامتی، آسایش و محیطی کار سالم برای کاربران می شوند. بر طبق پندین پژوهش، مردم نور طبیعی را در محیط زندگی و کار ترجیح می دهند نور طبیعی تأثیر بسزایی در سلامتی و شادابی ساکنان از جنبه های ادراکی، فیزیولوژیکی، روانی و اقتصادی دارد. ولی اگر ناراحتی بصری اتفاق بیفتد، این امتیازات منتفی خواهند شد. به عبارتی دیگر، همزمان در نظر گرفتن این نکته مهم است که همیشه حضور نور روز یک نکته مثبت نیست یکی از پیامدهای منفی نور روز، ایجاد فیرگی ناراحت کننده برای کاربران است که موجب افتلال در عملکرد آنها می شود. فیرگی زمانی اتفاق می افتد که چشم ها با روشنایی مفرطی سازگار شده باشند. سپس نور آزاردهنده، مفرط و گاهی اوقات فیره کننده در داخل میدان بصری ظاهر گردد.



زرد داخلی

دیگرام تابش

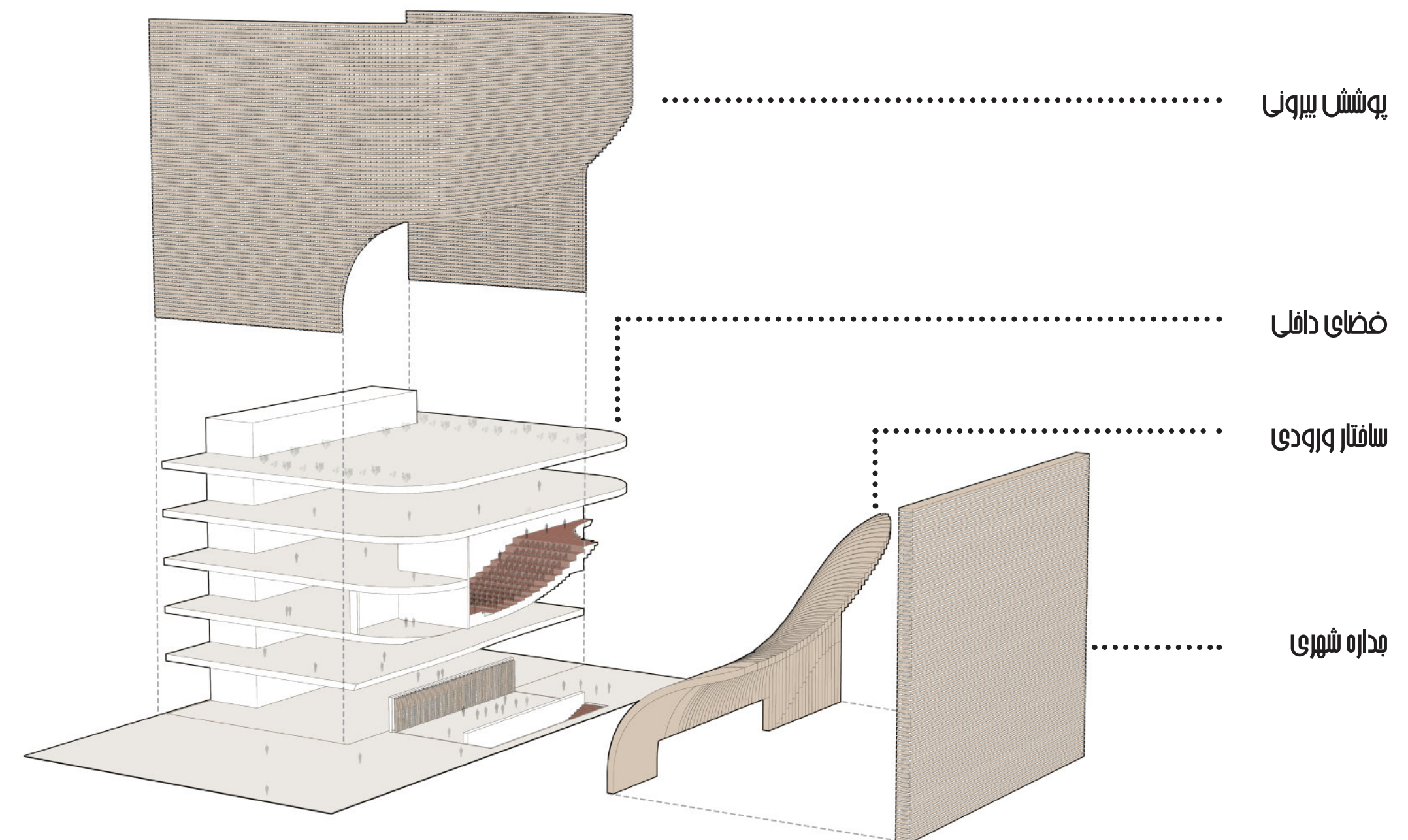


## تابش

نور فورشید یکی از عوامل تاثیرگذار بر شکل گیری شهر و همین طور طراحی بناها در اقلیم گرم و فشرک می باشد. به شکلی که خشدگی، مهت گیری و خرم ضاهای شهری نشات گرفته از مهت و شدت تابش فورشید می باشد. علاوه بر آن در طراحی معماری این اقلیم، با فلقی ضاهای فاص سعی بر ایجاد حداکثر سایه اندازی و رسیدن به آسایش اقلیمی مطلوب در تابستان های گرم و حداکثر بهره مندی از گرمای فورشید در زمستان های سرد کویر می شود.

دیگرام اکسپلودد

دیگرام دسترسی



پوشش بیرونی

فضای داخلی

سافتار ورودی

مداره شهری