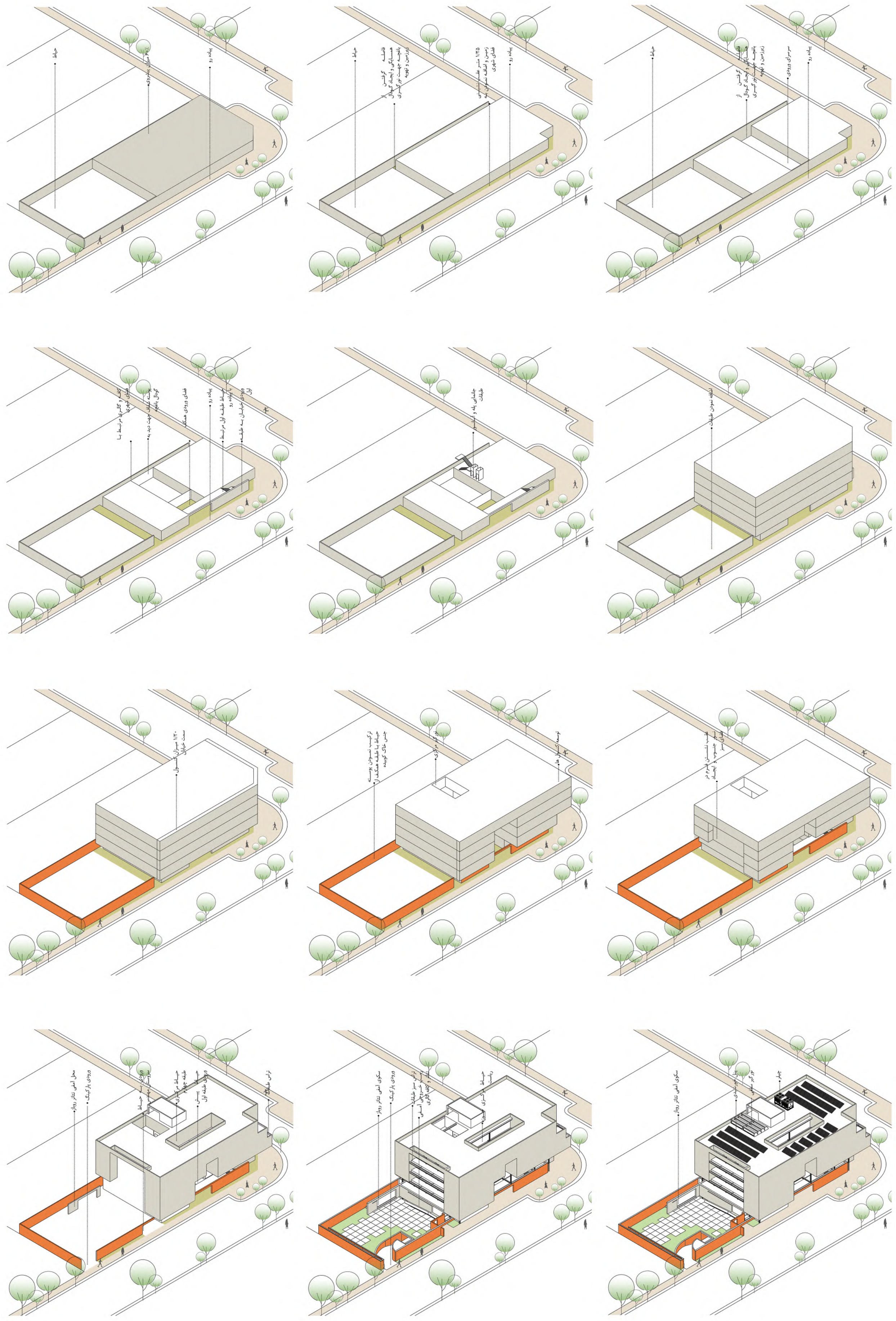
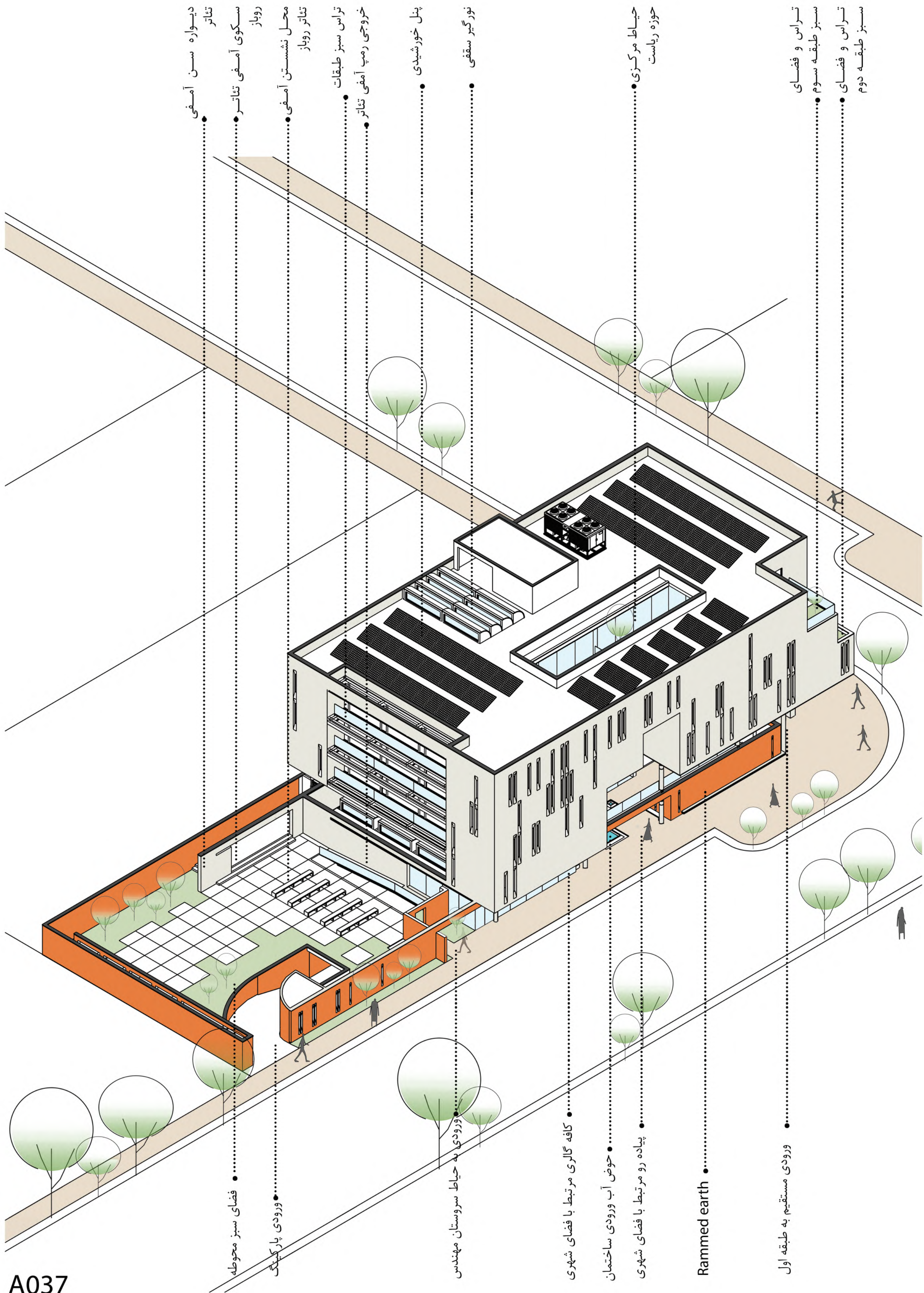
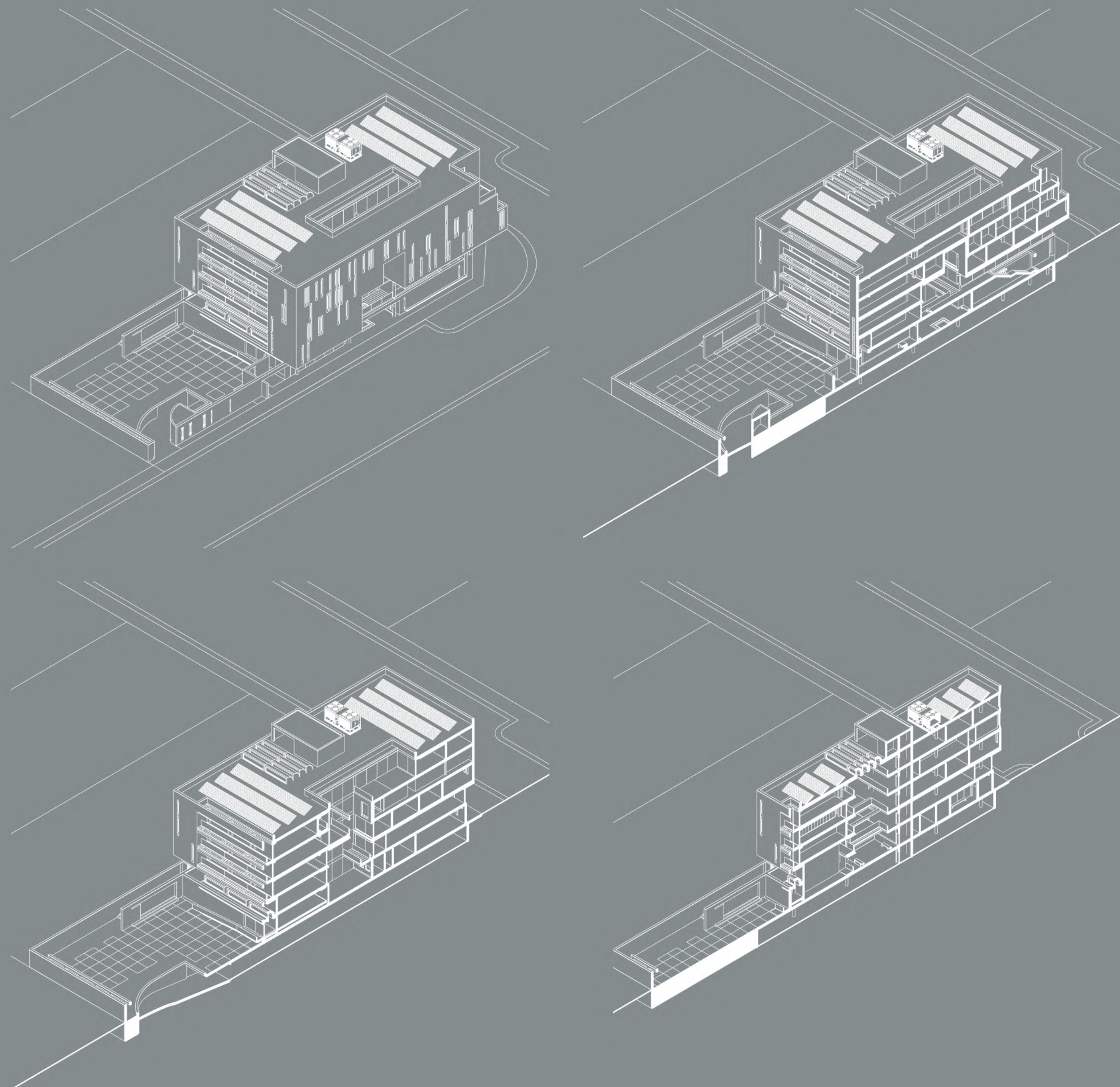


# لبه شهر

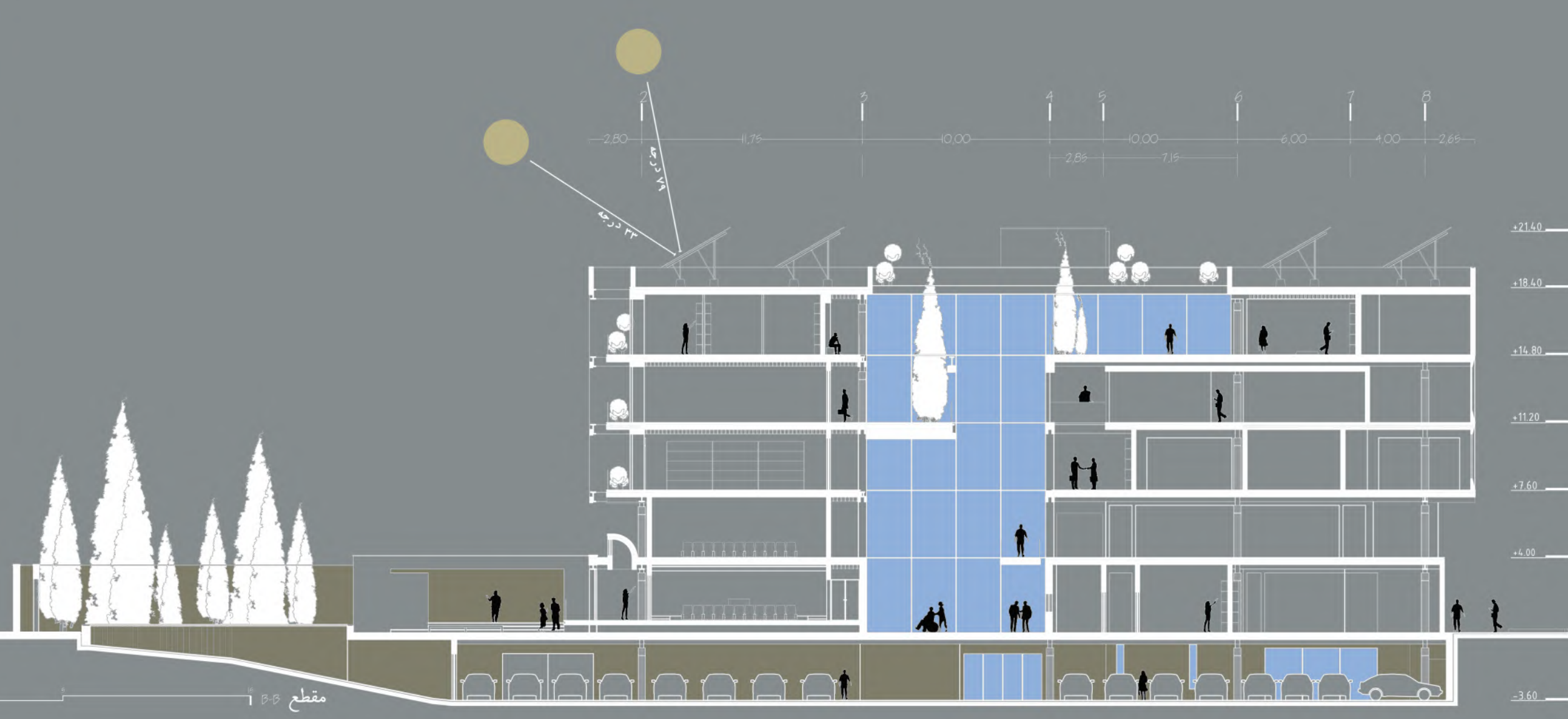
از بین رفتن لبه های اجتماعی و فرهنگی شهری، از بین رفتن خاطره در شهر است. این لبه ها مرز بین ساختمان ها و شهر هستند. اشتراک گذاری فضا و از بین رفتن مرزها در شهر سبب حضور انسان در شهر و تولید خاطره است. میل به سوداگری زمین و بیشترین حد ساخت از زمین یکی از بزرگترین معضلات در منظر شهری و جدایی بین بلوک های ساختمانی با جداره ی شهری و لبه ها است. این جدایی معماری با شهر در روند معاصر معماری و شهرسازی حتی با قانون نیز التیام بخش نبوده، معماری برای شهر است، فضایی که به واسطه ی معماری ایجاد میگردد برای شهر است و فضا آوردگاه حضور مردم و کنش بین آنها است. این شروعی است برای عدالت شهری و اجتماعی. شهر یزد در یک دهه ی اخیر جولانگاه ساخت ساز های عظیم و نابودی حق شهر بوده است، اگرچه ساختمان هایی در خور واژه مهندس ساخته شده است اما این بناها آورده و لبه های فرهنگی و اجتماعی برای شهر نداشته اند، این تمرین شروعی برای احترام به شهر و سعی بر رفوگری بین لبه های بنا و شهر و خاطره است







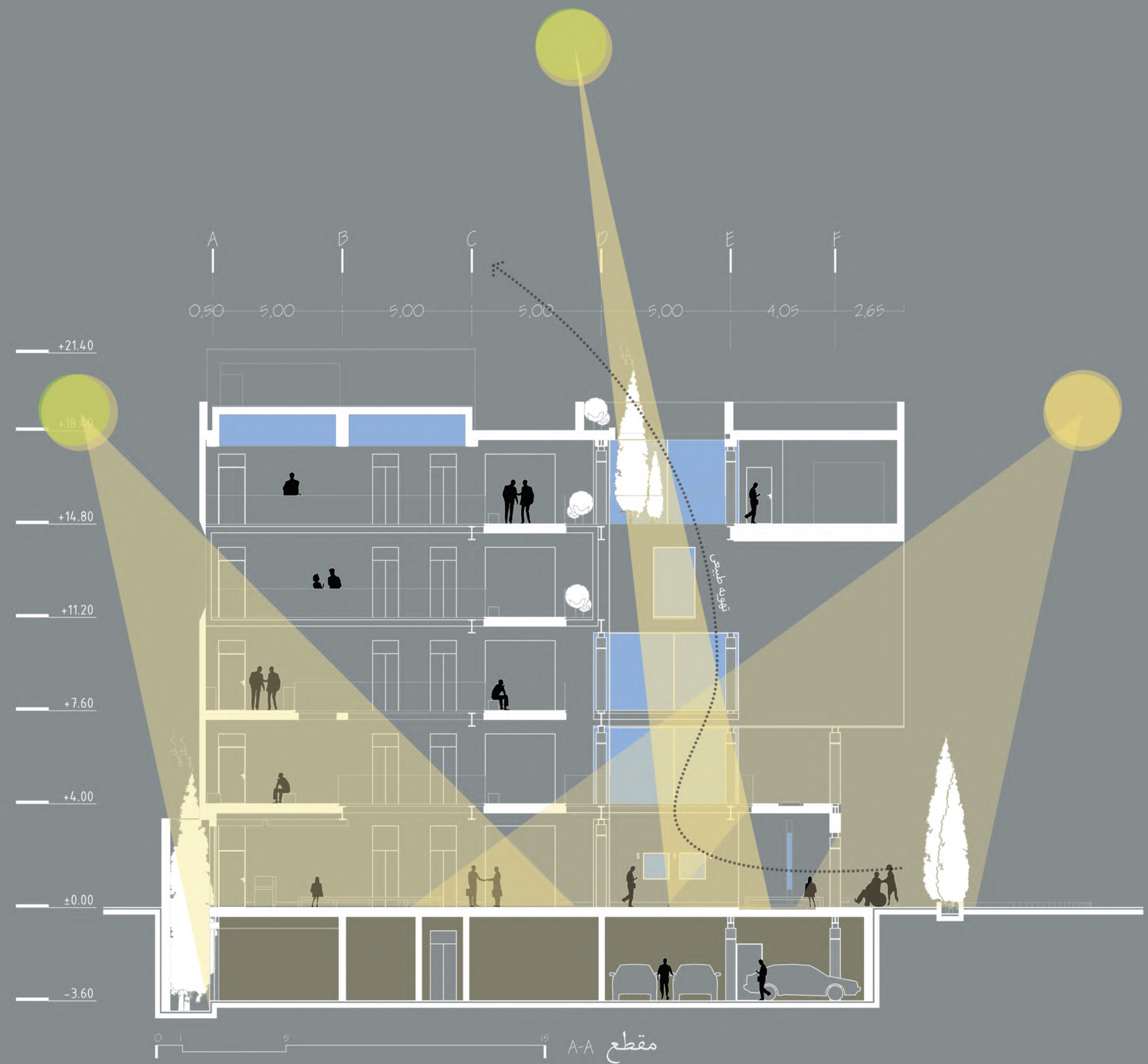
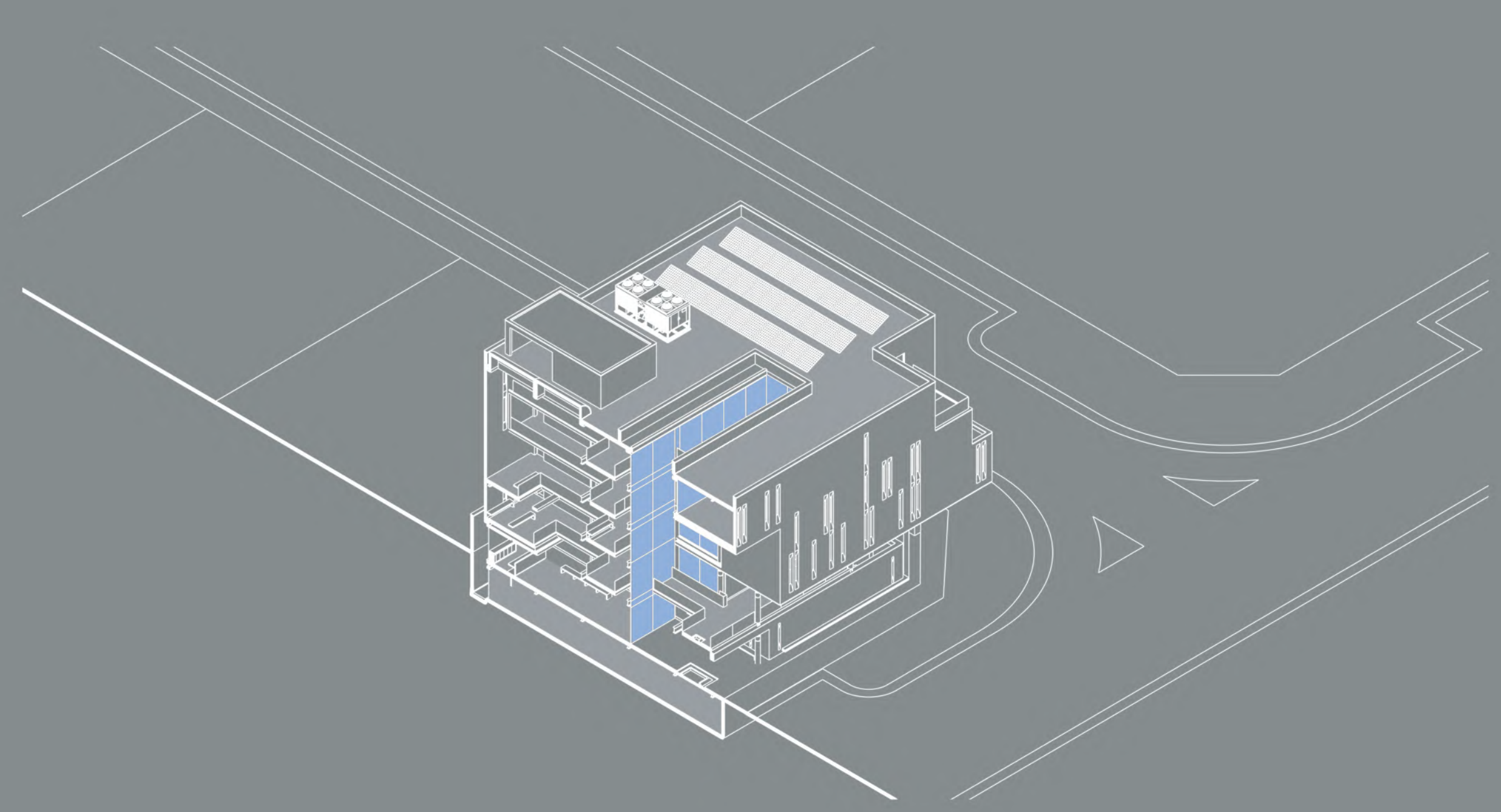
دید به ورودی اصلی





A037

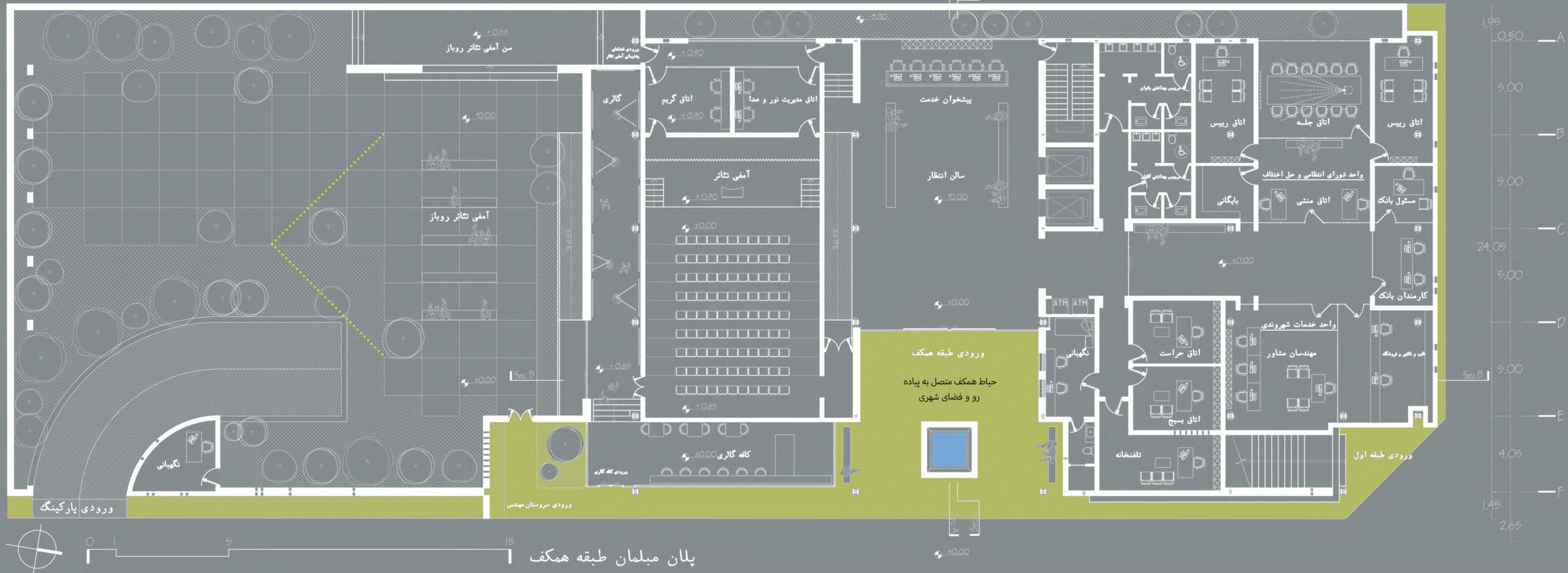
دید به ورودی اصلی متصل به پیاده رو و فضای شهری



## حیاط های ورودی در همکف و طبقه ی اول

ساختمان نظام مهندسی به عنوان الگویی برای ساخت و ساز سعی در بازنمایی آشتی میان شهر و معماری است. از این رو در طبقه همکف با عقب نشینی 1/25 متر از زمین خود و جابهجایی سازه از بر زمین و اضافه نمودن به فضای پیاده رو با مساحت 225 متر مربع و فضای کاملا همسطح با پیاده رو و بدون هیچ سازه ای در درون آن و همچنین با ایجاد بازشویی بزرگ و با محوریت حوض آب به عنوان ورودی اصلی از شهر سعی در شریک شدن خود با جداره شهری و عابرین دارد. این بازشو با عملکردهایی شهری نظیرکافه گالری در جداره اصلی ورودی که میتواند مخاطبان سازمان را تغییر دهد ودعوت کننده گروههای جدید باشد و نشستن عابرین در فضای باز اطراف حوض اصلی این آشتی را برقرار و تعریف میکند. عملکردهای اصلی سازمان از طبقه 1 تعریف شده است از این رو با پلکانی از سطح پیاده رو، فضای شهری را به ورودی طبقه اول انتقال داده و با عبور از پل به عنوان ورودی اصلی طبقه اول و دید به فضای ورودی طبقه همکف، پیوند بین ساختمان و شهر تقویت گردیده است

در هر ورودی حوض آبی به مانند حوض هایی که در ورودی هر آتشکده به نام مهرآب بوده است این خاطره و آیین مهر را در خاطرهی جمعی یادآورد میگردد، چرا که این شهر از دیرباز قلمرو آیین مهر و زرتشتیان بوده است و این همزیستی قدمتی تاریخی دارد



پلان میلان طبقه همکف



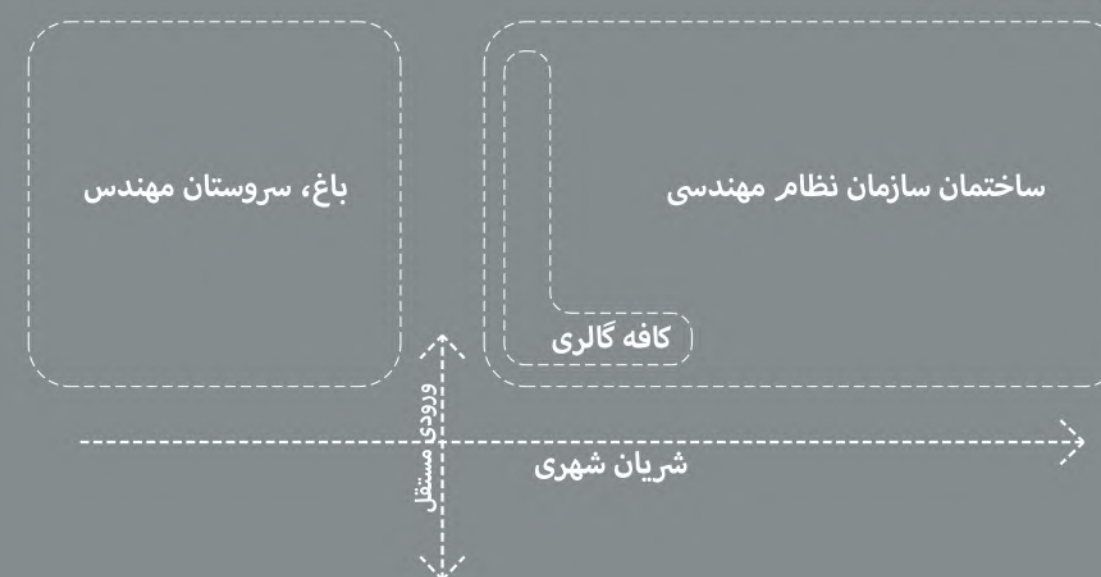
A037

## سروستان مهندس

در برنامه فیزیکی پیشنهادی کارفرما پیشبینی فضایی برای پارک 20 عدد ماشین در حیاط مجموعه است، اگرچه با تامین این عدد باز ساختمان بنا به مقررات طرح تفصیلی 20 عدد دیگر کاستی دارد، این گروه طراحی مخالفت جدی خود را با این کار اعلام میدارد و با طراحی فضای سبز و نشیمنها و تعریف باغ نظام مهندسی تحت عنوان سروستان مهندس آمادگی این فضا را برای برگزاری مراسم مختلف در نظر دارد و پیشنهاد این گروه طراحی احداث زیرزمین دوم برای پارک 40 عدد ماشین طبق محاسبات طرح تفصیلی و دیگر کاستی های مجموعه است و بگذاریم حیاط به حیات خود ادامه دهد و فضایی برای حضور انسان باقی بماند. حیاط سازمان نظام مهندسی میتواند مکانی جدا در خدمت فضای شهری باشد و نمایشگاه ها و بازارچه های هنرمندان و دیگر گروه مخاطب در این حیاط شکل بگیرد و بتوان با نقش حداکثری ساختمان را به شهر متصل کرد

جداره بین سروستان مهندس و خیابان اصلی با عقب نشینی از زمین خود سعی در شریک شدن فضای سبز این سروستان با جداره شهری دارد و روزنه هایی در این جداره با دیتل اجرایی خاک کوبیده این دید را تقویت میکنند، ورودی مجزا برای دسترسی به این باغ امکان برگزاری مراسم مختلف در خارج از ساعت کاری سازمان را محیا میکند

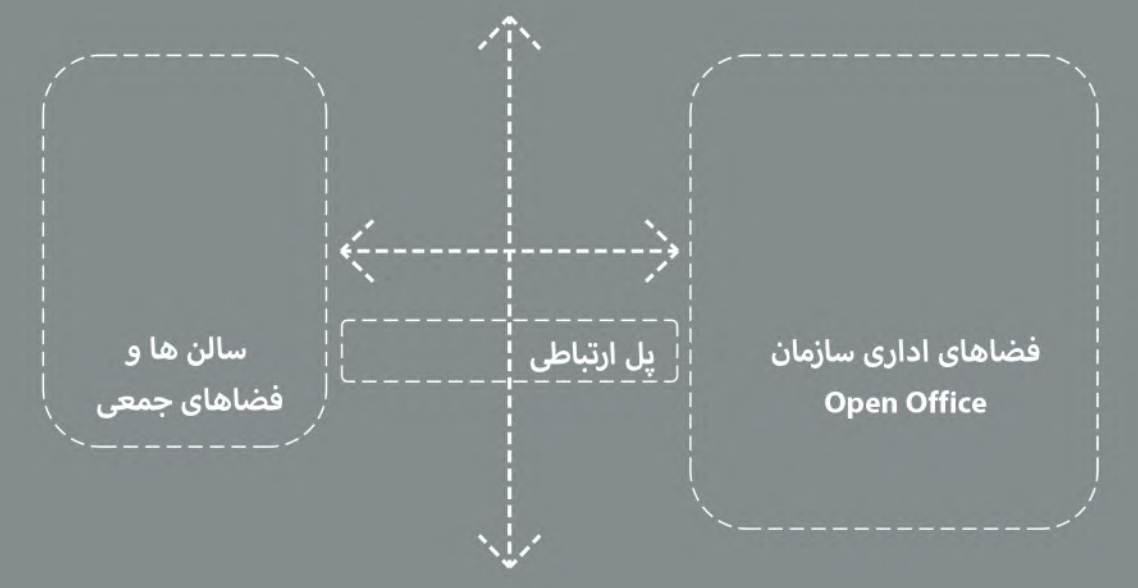
ساختمان در جداره بیرون با پوسته ای از خاک کوبیده به سان دیواره ی باغ پوشیده و حجم اندودی(بتنی) از درون این پوسته سر به بالا میآورد. ساختمان همانند یک کوشک در نمای غربی از ساختمان مجاور فاصله گرفته است تا با ایجاد گودال باغچه امکان تامین نور و تهویه برای زیرزمین و کاربریهای آن نظیر پارکینگ، سالن غذاخوری و موتورخانه و پیش ورودی محیا گردد همنشینی کافه گالری با جداره شهری به صورت مستقل و سروستان مهندس این ارتباط را تقویت میکند



## سازمان فضایی

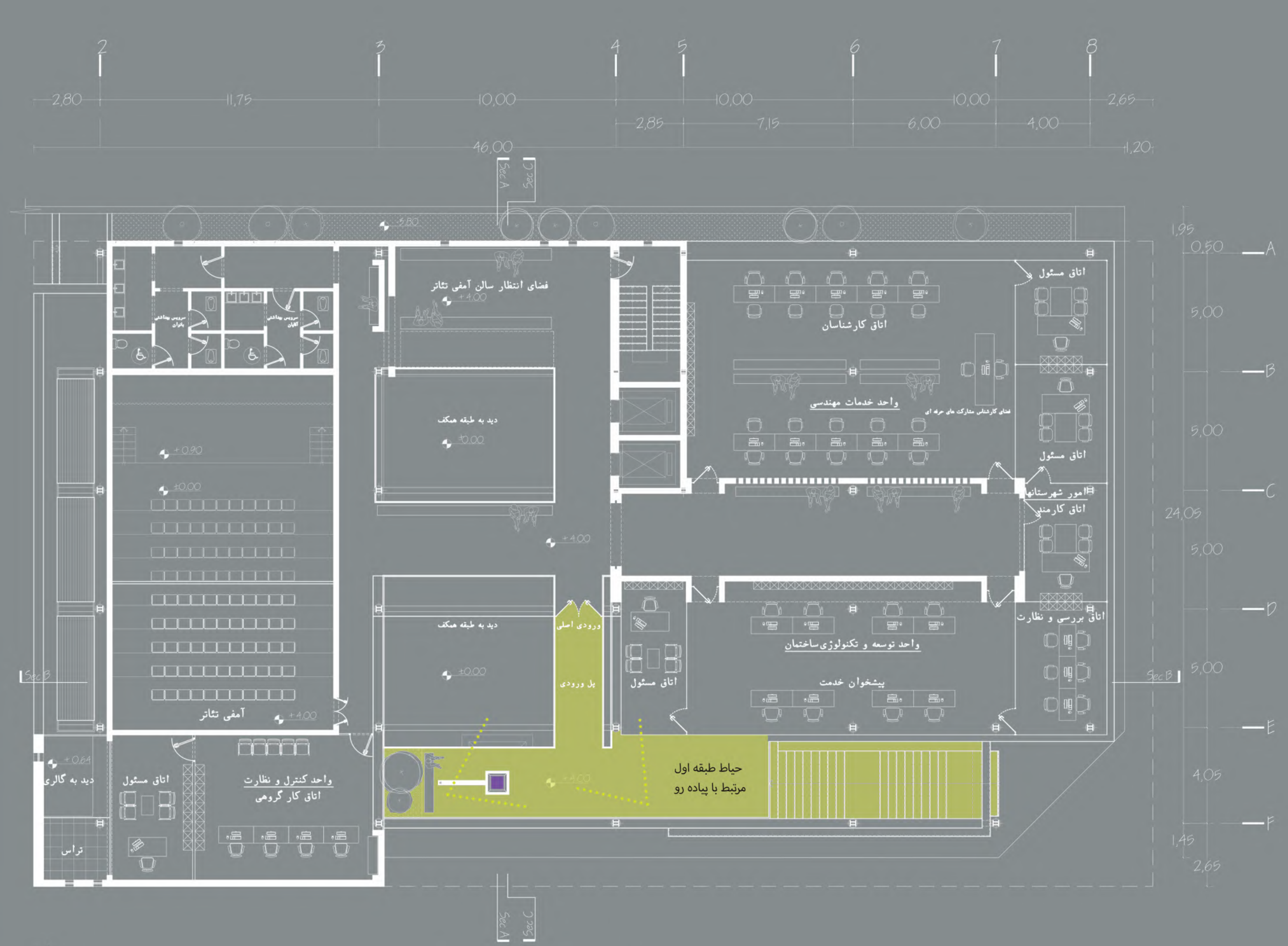
ساختمان در طراحی به 2 پال شمالی و جنوبی تقسیم شده است. پال شمالی دارای بیشترین فضاهای اداری سازمان و پال جنوبی با دید به باغ سروستان مهندس شامل فضاهای جمعی نظیر آمفی تئاتر 150 نفره، اتاق های کنفرانس و جلسات، کارگاه ها و کلاس و فضاهای باز نظیر کتابخانه طراحی گردیده است. این 2 پال به وسیله ی پل هایی که از دیگر کهن الگوهای فرهنگی ما است به یکدیگر متصل میشوند

در ساختار داخلی بنا از طراحی سیستم های اداری شناور (سیستمهایی با طراحی باز استفاده شده است)، تقسیم فضای کاری به گونه ای است که علی رغم جداسازی فعالیت ها، ارتباط فضایی در کل مجموعه به وسیله عناصر معماری از قبیل در و دیوار به طور کامل قطع نشود. در این نوع طراحی تقسیم بندی سالن و محوطه های کار به وسیله پارتنیشن های شیشه ای به جهت دید بصری و انتقال نور صورت می گیرد. پارتنیشن یا جداکننده فضا، با توجه به نوع و سبک طراحی فضا، می تواند با طرحها و متریال های متفاوت باشد که پیشنهاد این گروه طراحی شفافیت حداکثری به واسطه ی استفاده از شیشه خواهد بود. از طرفی پارتنیشن، نوعی محریمیت در بخشهایی که کاری یکسان انجام می دهند، به وجود می آورد و نظم فضایی مناسبی در مجموعه ایجاد می کند. در این نوع چیدمان، مدیران هر بخش دید مناسبی به کار مجموعه دارند و فعالیت همه کارکنان را تحت کنترل خواهند داشت. از طرفی بسته به نوع فعالیتی که انجام می پذیرد، میزان محصوریت پارتنیشن ها تعریف می شود. پارتنیشن بندی با طراحی سیستم شناور بهترین گزینه برای کنترل متراژ و توسعه آینده هر فضا است و از کوچک نمایی محیط داخلی جلوگیری می کند





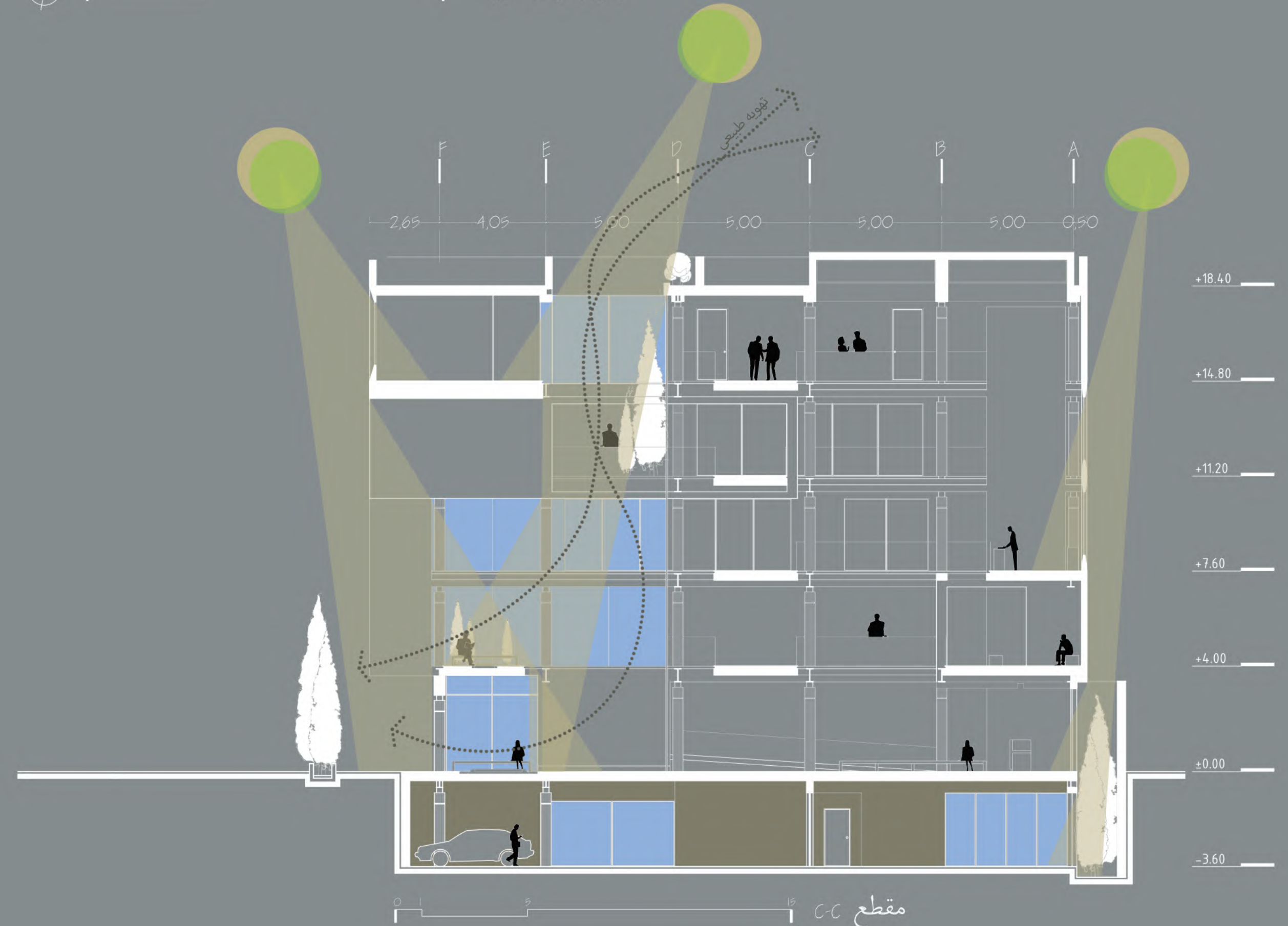
دید به پل ورودی و حیاط طبقه اول مرتبط با فضای شهری



پلان میلمان طبقه اول



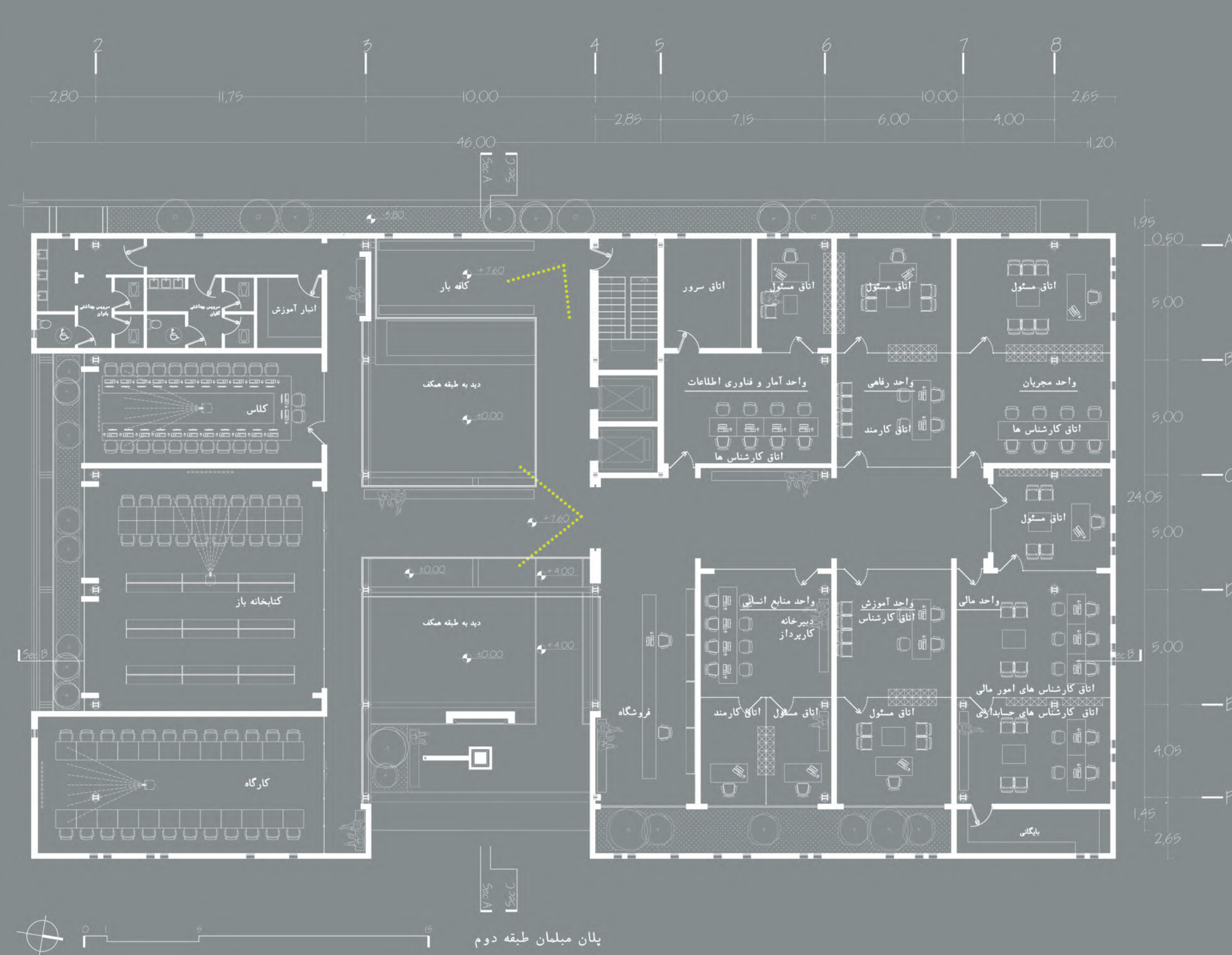
دید به حیاط طبقه اول و فضاهای نشستن این طبقه



مقطع CC



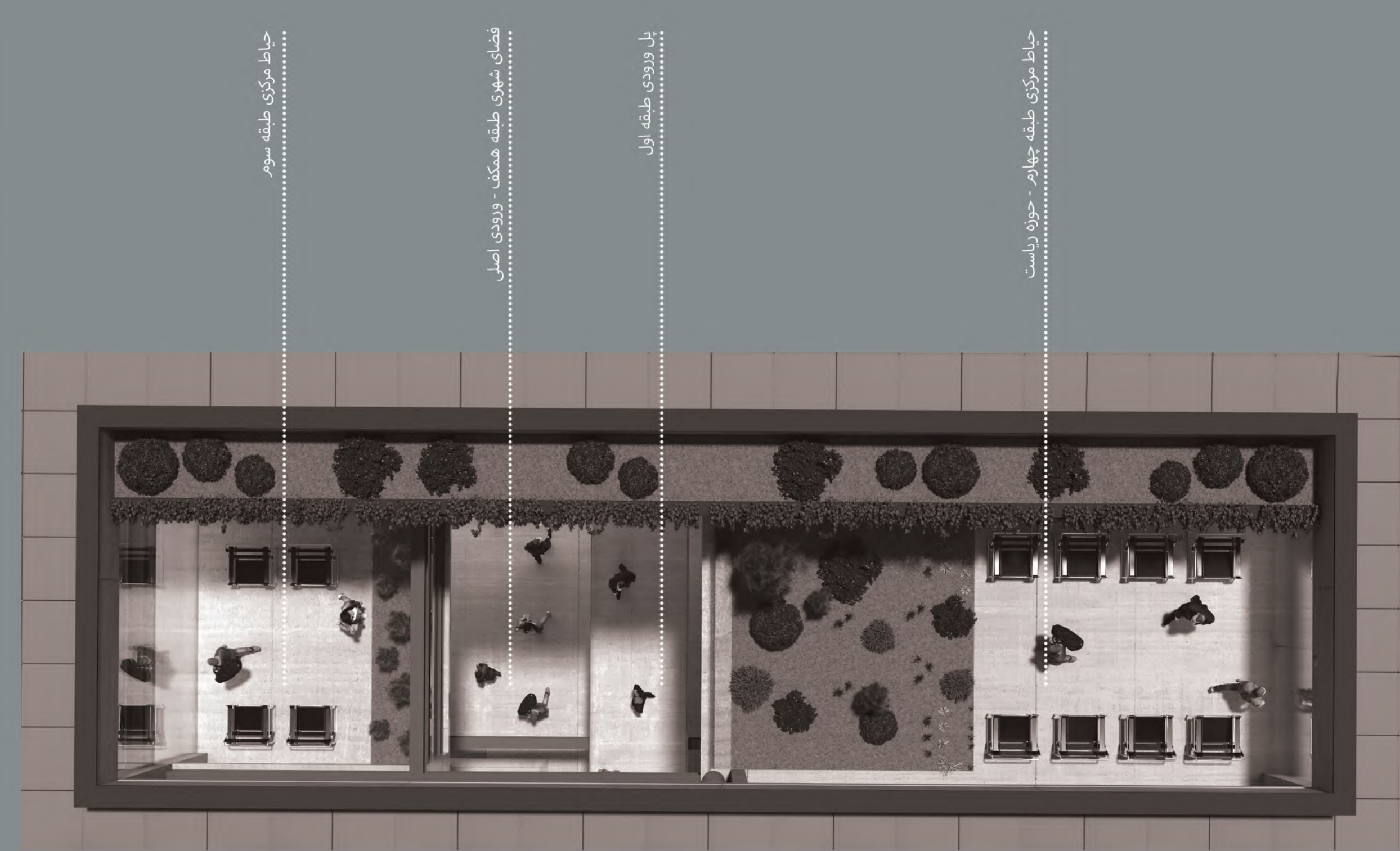
دید از کافه بار به ووید اصلی و حیاط مرکزی طبقه سوم



پلان میلان طبقه دوم



دید به پل و فضای باز کتابخانه طبقه دوم



حیاط مرکزی طبقه سوم

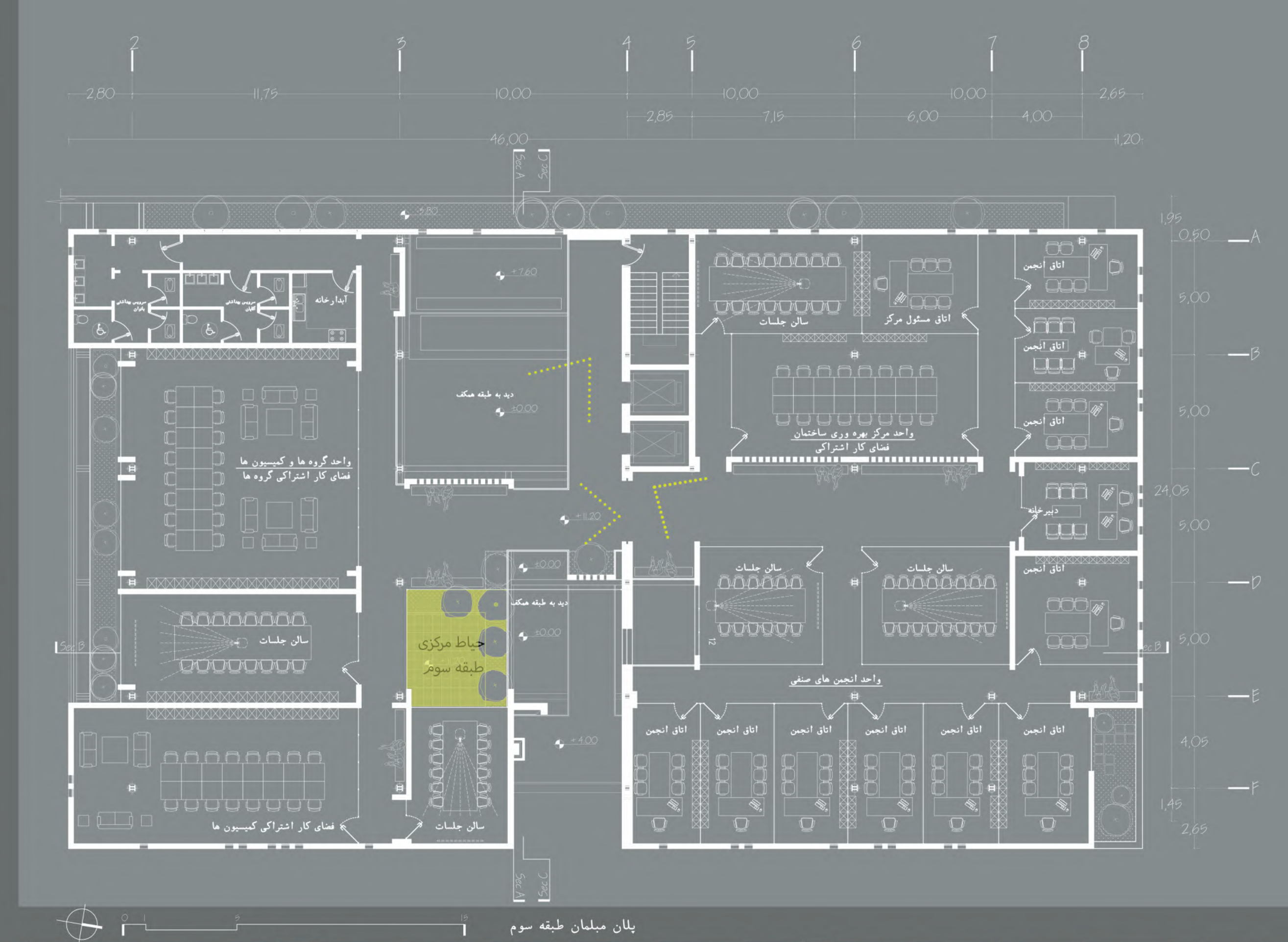
فضای شهری طبقه همکف - ورودی اصلی

پل ورودی طبقه اول

حیاط مرکزی طبقه چهارم - حوزه ریاست



دید به ورودی سالن فضای کار اشتراکی و حیاط مرکزی



پلان میلمان طبقه سوم



دید به ورودی مرکزی و حیاط مرکزی طبقه 3

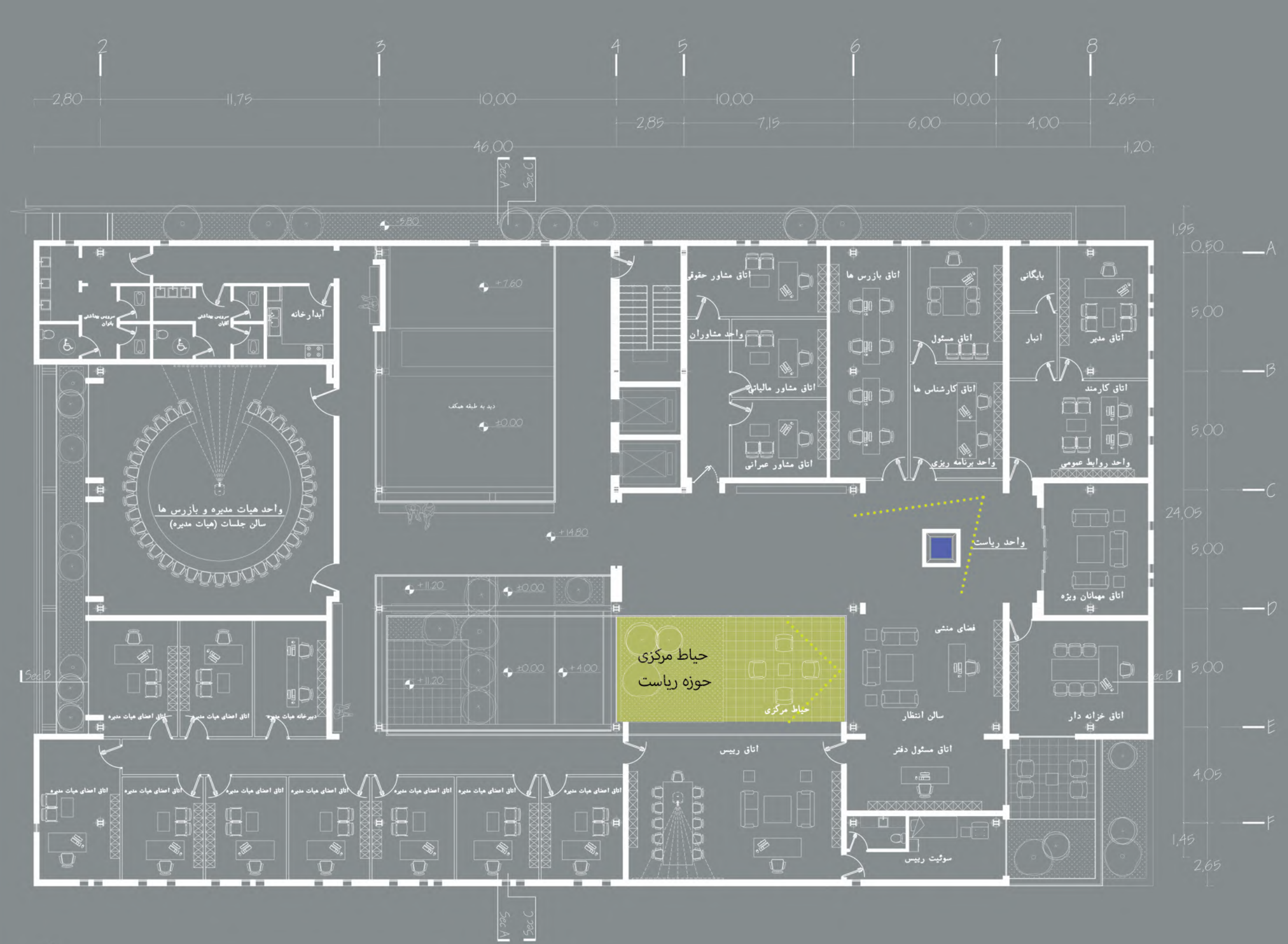


دید به سالن جلسات واحد انجمن های صنفی





دید به حیاط مرکزی واحد ریاست



دید به کریدور اصلی واحد ریاست

### بازتعریف حیاط مرکزی

ساختمان نظام مهندسی استان یزد سعی در بازتعریف مفهوم درونگرایی در معماری ایران دارد. دید در درون یک کالبد تاریخی به واسطه‌ی ایجاد حیاط مرکزی به منظور بیشترین شفافیت در معماری داخلی در هر فضای اطراف آن و اوج پروتگرایی در قلب آن است. حضور در حیاطهای سبز مرکزی و لمس تجربه‌های متفاوت در آن بر خلاف جداره‌های بیرون‌گرای ناهای امروزی است، آنها در درون نهی و صرفاً بازشویی به بیرون و با اضافه شدن لایه‌های مختلف پرده‌کاملا در معماری داخلی درونگرا هستند. این سرآغازی است برای جدایی شهر و معماری است

این باز تعریف و خوانش‌های متفاوت از حیاط مرکزی از قرن 12 و با به عبارتی دراوایل دوره قاجار به بعد شروع گردید و ساختمان‌ها کم‌کم از درون زمین بیرون آمدند و جداره‌ها سعی در ارتباط با بیرون خود شدند. کوشک عمارت، حجت‌آباد وزیر یزد با این خوانش جدید یکی از ساختمان‌های بسیار تاثیرگذار در روند طراحی و الهام بخش این گروه طراحی بوده است. این عمارت علی‌رغم وابستگی به معماری تاریخی ایران خوانشی جدید از حریم و با اضافه نمودن 2 حیاط مرکزی در طبقات علی‌رغم حفظ حریم اتاق‌های طبقه بالا با دید به حوضخانه‌ی مرکزی و نماهای بیرونی مرزی بین درون و بیرون را بازتعریف میکند.

ساختمان نظام مهندسی با تعریف خوانشی از حیاطهای مرکزی در طبقات که هسته و ستون فقرات ارتباطات در معماری داخلی محسوب میگردد، روزنه‌هایی در جداره بیرون برای ارتباط درون و بیرون به منظور دید و تهویه را دارا است. این حیاط‌های مرکزی ضمن ایجاد مرزهایی با نمای شهری و ورودی اصلی، حریم کاربران و مراجعان در داخل ساختمان را باز تعریف میکنند. این تعریف حریم در طبقه چهارم و قسمت ریاست سازمان نظام مهندسی و هیئت مدیره به اوج خود میرسد و حیاط مرکزی محل برای دورهمی‌ها در فضای باز است. این تجربه ایست که سالیان سال این اقلیم، زندگی در فضای باز را تجربه کرده است

